



*D'n Opvang VZW*

# Huishoudelijk reglement

*(januari 2021)*





## Voorwoord

Beste ouder,

Welkom in D'n Opvang! We zijn er ons zeer goed van bewust dat je kind toevertrouwen aan anderen een moeilijke keuze en opdracht is.

Daarom hechten we als opvang zeer veel belang aan wederzijds vertrouwen en een open, eerlijke communicatie. Op deze manier zorgen we er samen stap voor stap voor dat je als ouder je kindje met een gerust hart bij ons laat verblijven.

Dit huishoudelijk reglement wil er in de eerste plaats voor zorgen dat we via duidelijke afspraken komen tot een vlotte samenwerking.

Voor ons zijn elk gezin en elk kind uniek. Daarom bekijken we individueel welke antwoorden passen bij je gezin. Dit huishoudelijk reglement is dus een evenwichtsoefening tussen de verwachtingen van de ouders en de mogelijkheden die wij als kinderopvang te bieden hebben.

Omdat we graag groeien naar een kinderopvang die nauw aansluit bij jullie wensen, werd dit huishoudelijk reglement opgesteld met een groep ouders waarbij we rekening hielden met de eisen opgelegd door Kind en Gezin. De bedoeling is dat we ook in 2021 met jullie waar nodig dit huishoudelijk reglement aanpassen. Je mening en inbreng zijn dus voor ons heel belangrijk.

We kijken uit naar een fijne samenwerking en bedanken je voor het gestelde vertrouwen.

Nog vragen? Aarzel niet om ze ons te stellen.

Team D'n Opvang.

# Inhoud

Voorwoord.....	3
Inhoud .....	4
1. Algemeen .....	5
1.1 Algemene gegevens .....	5
1.2 Organigram (=Organisatie van D'n Opvang) .....	7
1.3 Contactpersonen.....	8
1.4 Openingsuren en verlofdagen .....	8
2. Beleid .....	9
2.1 Opvoedkundig beleid .....	9
2.2 Specifieke kenmerken van D'n Opvang .....	10
2.3 Inrichting en aanbod .....	10
2.4 Inschrijving.....	11
2.5 Opvangplan.....	13
2.6 Wachtlijst.....	17
2.7 Tarieven.....	17
2.8. Beëindigen van de opvang.....	19
2.9 Dagverloop .....	21
3. Rechten van het gezin in D'n Opvang.....	26
3.1. Het recht op wenen .....	26
3.2. Het recht op toegang .....	26
3.3. Klachtenprocedure.....	26
3.4. Recht op privacy .....	28
4. Informatie.....	29
4.1. Inlichtingenfiche van het kind .....	29
4.2. Aanwezigheidsregister .....	29
4.3. Kwaliteitshandboek .....	29
5. Wijzigingen aan het huishoudelijk reglement .....	30
6. Begrippenlijst .....	31
7. Ondertekening .....	32

# 1. Algemeen

## 1.1 Algemene gegevens

### A. De organisator van de kinderopvang

Naam	D'n Opvang vzw
<b>Adres</b>	Langestraat 65 8400 OOSTENDE
<b>E-mail</b>	info@denopvang.be
<b>Telefoonnummer</b>	059 25 53 06
<b>Website</b>	www.denopvang.be
<b>Rechtsvorm</b>	Vereniging Zonder Winstoogmerk
<b>Ondernemingsnummer</b>	0676 442 465

### B. De kinderopvanglocatie

Naam	D'n Opvang
<b>Adres</b>	Louisastraat 5 8400 OOSTENDE
<b>E-mail</b>	info@denopvang.be
<b>Telefoonnummer</b>	059 25 53 06
<b>Nummer in geval van nood</b> (ook na openingsuren bereikbaar)	059 25 53 00
<b>Website</b>	www.denopvang.be
<b>Rechtsvorm</b>	Vereniging Zonder Winstoogmerk
<b>Ondernemingsnummer</b>	0676 442 465

### C. De verzekering

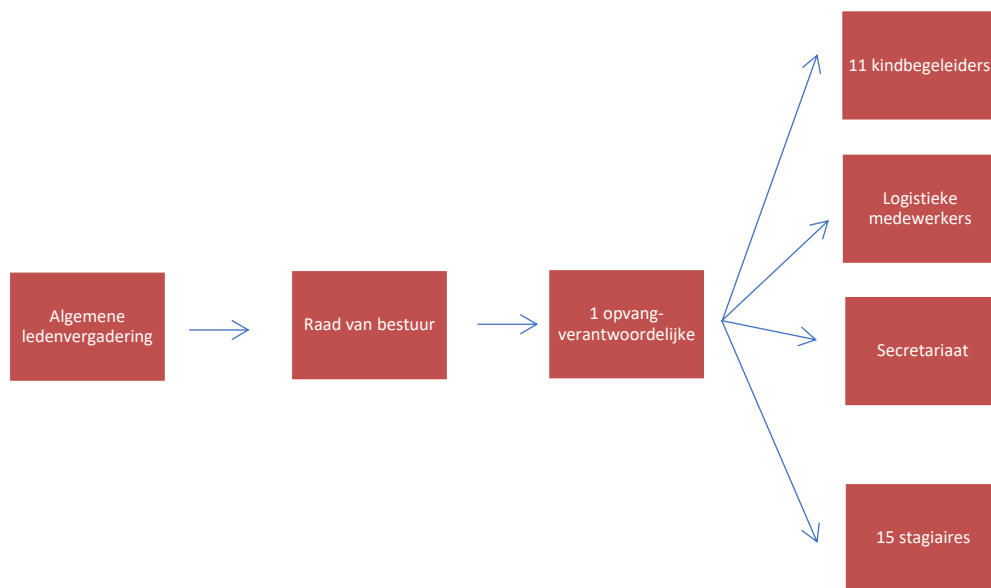
D'n Opvang is verzekerd voor lichamelijke ongevallen en burgerlijke aansprakelijkheid bij Vivium.

Verzekeringsmaatschappij	Vivium
<b>Adres</b>	Koningsstraat, 151 1210 Brussel
<b>Polisnummer</b>	340003309 of 320109174

### D. Contactgegevens Kind & Gezin

Naam	Kind en Gezin
<b>Adres</b>	Hallepoortlaan 27 1060 Brussel
<b>Telefoonnummer</b>	078 50 100
<b>Website</b>	<a href="http://www.kindengezin.be">www.kindengezin.be</a>

## 1.2 Organigram (=Organisatie van D'n Opvang)



Funcatiegroep	Contactgegevens
<b>Verantwoordelijke raad van bestuur</b>	Lies Chromiak <a href="mailto:Lies.chromiak@denopvang.be">Lies.chromiak@denopvang.be</a>
<b>Opvangverantwoordelijke</b>	Jessica Doom <a href="mailto:Jessica.Doom@denopvang.be">Jessica.Doom@denopvang.be</a>

### 1.3 Contactpersonen

Het vaste aanspreekpunt van D'n Opvang is de opvangverantwoordelijke, Jessica Doom. Zij staat in voor inschrijvingen, de dagelijkse planning, de planning van activiteiten, de leefgroepen en de collega's. Ze is op werkdagen te bereiken tussen 7u. en 18u. Je kan ze aanspreken in D'n Opvang of je kan ze opbellen via 059/25.53.06.

De leiding van D'n Opvang is in handen van de Raad van Bestuur, vertegenwoordigd door Lies Chromiak. Ze is op werkdagen telefonisch te bereiken tussen 9u en 17u op 059/25.53.06.

### 1.4 Openingsuren en verlofdagen

D'n Opvang is open van maandag tot vrijdag van 7u tot 18u, behalve op feestdagen. Voor een beperkt aantal kinderen voorzien wij laatopvang tot 19u. Deze laatopvang is enkel toegankelijk voor ouders die op dat moment werken of in opleiding zijn.

D'n Opvang sluit jaarlijks tussen kerst en nieuwjaar.

De sluitingsdagen worden jaarlijks eind december of bij inschrijving bekend gemaakt aan de ouders door middel van een brief. Ze zijn ook terug te vinden op onze website.



## 2. Beleid

### 2.1 Opvoedkundig beleid

D'n Opvang is een kinderdagverblijf vergund door Kind en Gezin voor kinderen tussen nul en drie jaar<sup>1</sup>. D'n Opvang beschikt over 80 door Kind & Gezin erkende opvangplaatsen.

D'n Opvang wil dat alle kinderen zo goed mogelijk ontwikkelen. Om dit doel te bereiken, zetten we in op het creëren van een kwaliteitsvolle kinderopvang die bovendien sociaal inclusief is en (ouder)participatie centraal stelt.

D'n Opvang is eerst en vooral een *kwaliteitsvolle kinderopvang* in een veilige, huiselijke en warme omgeving die tegelijk de ontwikkeling van elk kind stimuleert. We willen kinderen leren zelfstandig te worden, zodat ze klaar zijn om de overstap naar de peuter- of kleuterschool te maken. We helpen ouders bij een zachte, geleidelijke overgang naar de kleuterklas.

Wij vinden het belangrijk dat onze opvang de stad reflecteert. Daarom zetten wij in op sociale inclusie: iedereen is welkom. Dit doen we door te werken met prijzen aan de hand van het inkomen van de ouders, de inzet van zes direct beschikbare plaatsen en het opstellen van het huishoudelijk reglement in samenspraak met de gebruikers.

Als kinderopvang vinden wij ouderparticipatie namelijk zeer belangrijk. D'n Opvang streeft naar open communicatie met de ouders. We maken afspraken aangepast aan de situatie van het gezin. Daarenboven leidt D'n Opvang jaarlijks 15 ouders op tot kindbegeleiders in samenwerking met de VDAB, CKG Kapoentje, CVO Scala en het Vesaliusinstituut Oostende. Deze kinderverzorgers in opleiding zijn allen gedreven mensen die een groot hart hebben voor de kinderopvang.

Tot slot hecht D'n Opvang veel belang aan de emotionele en fysieke veiligheid van de kinderen. Om goed te ontwikkelen moeten kinderen zich namelijk goed en veilig voelen. Alle aanwezige meubilair en speelgoed is aangepast aan de leeftijd van de kinderen. De kinderen worden nooit alleen gelaten. De kinderen slapen onder toezicht van een begeleider.

---

<sup>1</sup> Wij bieden in vakanties ook opvang aan voor kinderen tot vier jaar!



## 2.2 Specifieke kenmerken van D'n Opvang

D'n Opvang is een groepsopvang met plaats voor 80 kinderen. In D'n Opvang wordt onderscheid gemaakt tussen voltijdse plaatsen, gedeeltelijke plaatsen, direct beschikbare plaatsen, occasionele plaatsen en flexibele plaatsen.

- **Voltijdse plaatsen:** opvang gedurende de hele week.
- **Gedeeltelijke plaatsen:** opvang tijdens enkele dagen of dagdelen per week met kans op uitbreiding. Deze opvang loopt volgens een vast plan.
- **Direct beschikbare plaatsen:** elke dag staan 6 plaatsen ter beschikking voor ouders die plots opvang nodig hebben. Deze kan je de dag voordien telefonisch aanvragen of je kan de dag zelf met je kindje langskomen. Als je wilt dat je kindje de middagmaaltijd krijgt in D'n Opvang, vragen we je kindje voor 10u30 te brengen.
- **Occasionele plaatsen:** het vastleggen van enkele direct beschikbare plaatsen voor hetzelfde kind.
- **Flexibele plaatsen:** opvang voor een beperkte groep kinderen met werkende ouders tot 19u

In D'n Opvang is dagelijks een opvangverantwoordelijke aanwezig, bijgestaan door professioneel opgeleide medewerkers en door een aantal kinderverzorgers in opleiding.

D'n Opvang vangt kinderen op tussen 0 en 3 jaar. De kinderen worden opgevangen in leefgroepen waar zowel baby's als peuters aanwezig zijn. Dit omdat kinderen hier heel wat voordelen aan ondervinden. Uiteraard wordt wel steeds een veilige zone toegewezen aan baby's en houden we altijd rekening met het unieke dagritme van een baby. Tijdens de vakanties kunnen kinderen tot vier jaar bij ons terecht. Zij krijgen een aangepast aanbod in een aparte groep.

## 2.3 Inrichting en aanbod

D'n Opvang bestaat uit verschillende ruimtes en verdiepingen. Alle ruimtes bevatten een kleurrijke speelzaal, sanitair, verzorgunits, slaapkamers en een eetplek. De slaapkamers staan altijd onder toezicht. D'n Opvang heeft ook toegang tot een knutselruimte en een ruime stadstuin.

D'n Opvang hanteert een opendeurbeleid: ouders zijn altijd welkom in alle ruimtes waar hun eigen kind gebruik van maakt. Uiteraard vragen we hierbij respect te hebben voor de rust en de privacy van de kinderen. Ouders dienen zich wel steeds aan te melden aan het centrale onthaal. Dit doen we uit veiligheid naar de kinderen toe.

Bij droog weer trekken we er regelmatig op uit. Met het strand en het bos vlakbij hebben we veel gezonde mogelijkheden.

## 2.4 Inschrijving

### A. Voltijdse en gedeeltelijke plaatsen

Inschrijven in D'n Opvang gebeurt liefst op afspraak. Je kan ook steeds langskomen en informatie vragen aan het centrale onthaal.

Je kind is ingeschreven in D'n Opvang op het ogenblik dat de inschrijvingsfiche is ingevuld en de schriftelijke overeenkomst en het huishoudelijk reglement zijn ondertekend. Indien ouders dit wensen, kunnen we een afspraak maken om de administratie in alle rust te regelen.

---

! Het is belangrijk om te vermelden dat de schriftelijke overeenkomst bindend is vanaf ze getekend wordt. Dit betekent dat er voorwaarden verbonden zijn aan het verbreken van de overeenkomst, ook al maakt je kind nog geen gebruik van D'n Opvang.

---

Om de prijs van de opvang te berekenen, hebben we een *attest inkomenstarief* en een *kindcode* nodig. Dit attest inkomenstarief kan je zelf aanvragen op [mijn.kindengezin.be](http://mijn.kindengezin.be) met je identiteitskaart en een kaartlezer.

Je kan ook onze medewerkers aanspreken om je hierbij te helpen. Hiervoor hebben ze je identiteitskaart, de pincode van je identiteitskaart en een e-mailadres nodig.

Na de inschrijving wordt je kind op de wachtlijst geplaatst tot er plaats vrij komt. Binnen D'n Opvang geven we absolute voorrang aan:

- Mensen die kinderopvang nodig hebben om te kunnen werken, werk zoeken of een beroepsgerichte opleiding volgen.
- Aan broers of zussen van kinderen die reeds gebruik maken van D'n Opvang
- kinderen die gedomicilieerd zijn in Oostende, of waarvan de persoon die de ouderlijke macht bezit gedomicilieerd is in Oostende.

Daarnaast geven we voorrang aan:

- Alleenstaanden
- Gezinnen met een laag gezamenlijk belastbaar beroepsinkomen;
- Pleegkinderen die kinderopvang nodig hebben;



### *B. Direct beschikbare en occasionele plaatsen*

Wanneer je gebruikt maakt van de acute en occasionele plaatsen, schrijven we je kind in op het ogenblik dat je in D'n Opvang aankomt. Je kan op twee manieren een direct beschikbare of occasionele plaats bekomen: je kan de dag voordien telefonisch een plaats aanvragen of je brengt je kind de dag zelf. Enkel als je kind ten laatste om 10u30 aanwezig is, kan het een middagmaaltijd van D'n Opvang eten. Direct beschikbare en occasionele plaatsen worden eveneens aan inkomensgerelateerd tarief aangeboden.

Indien je gebruik wenst te maken van de occasionele plaatsen, bespreek je dit met de opvangverantwoordelijke van D'n Opvang.

Is er een reden nodig om gebruik te maken van deze plaatsen?

Nee, soms heb je tijd nodig voor jezelf. Op deze manier zijn we ook een kinderopvang die zorgen voor sociale ondersteuning en ademruimte.

### *C. Wennen*

Ieder ouder krijgt de kans om gratis 2 halve wendagen (maximum 5 uur) met zijn kind bij ons door te brengen voor de start van het opvangplan. Zo zijn je kindje en jijzelf reeds vertrouwd met de nieuwe omgeving. Wij raden aan om als ouder zelf een tweetal uur aanwezig te blijven en daarna je kindje enkele uren alleen bij ons te laten.

### *D. Ophalers en regelingen bij echtscheiding*

Elke (juridische) ouder kan mensen aanduiden om het kind op te halen (oma, opa, nonkels, tantes...). Ophalers dienen zichzelf steeds te identificeren met een identiteitsbewijs vooraleer we je kindje mee laten gaan.

Bij echtscheidingen vragen we bij de inschrijving de gegevens van de andere ouder. De opvang gaat er steeds van uit dat de inschrijvende ouder de andere ouder informeert. Bij co-ouderschap waarbij beide ouders gebruik maken van D'n Opvang, voorzien we twee verschillende contracten.

In geval van echtscheidingen, worden de verblijfs- en omgangsregelingen gevolgd zoals genotuleerd in een officiële akte of vonnis. Ouders hebben recht op privacy en zijn niet verplicht om de (volledige) authentieke akte te tonen of te overhandigen aan de opvang, maar dan kunnen we er ook geen rekening mee houden.

## 2.5 Opvangplan

### a) *Opvangplan*

Bij het ondertekenen van de schriftelijke overeenkomst, stellen we samen met de ouders een opvangplan op. Hierin wordt vastgelegd op welke dagen je kind naar D'n Opvang komt. Het opvangplan omvat tevens de verlofdagen van de ouders. Het opvangplan wordt door alle partijen ondertekend. We onderscheiden verschillende dagdelen:

- Een *halve dag* is een aanwezigheid van minder dan vijf uur. Het aankomstuur heeft geen invloed.
- Een *hele dag* is een aanwezigheid van meer dan vijf uur. Het aankomstuur heeft wederom geen invloed.
- Een *lange dag* is een aanwezigheid van meer dan elf uur. Als opvang vinden wij het welbevinden van kinderen extreem belangrijk. Daarom raden wij niet aan om kinderen langer dan 11 uur in onze opvang aanwezig te laten zijn.

Aan ouders met onregelmatige uren vragen we om zo snel mogelijk het uurrooster voor de volgende maand te bezorgen. Het uurrooster moet ten laatste in de laatste week van de voorafgaande maand aan ons bezorgd worden. Ouders die in ploeg werken maar toch gebruik maken van een vast opvangplan, moeten hun shift ten laatste een week op voorhand doorgeven (bijvoorbeeld een week van 7u-16u en een week van 9u-18u).

Je kan je kindje van een halve dag tot vijf volle dagen per week brengen. Dit zijn onze ***voltijdse plaatsen*** en ***gedeeltelijke plaatsen***.

Werkende ouders kunnen gebruik maken van onze **beperkte werking tot 19u**. Het gebruik van deze plaatsen moet op voorhand worden afgestemd met de opvangverantwoordelijke.

Wijzigingen in het opvangplan dienen besproken te worden met de opvangverantwoordelijke, ten laatste tien werkdagen alvorens de wijziging zal plaats vinden.

Uit respect voor andere ouders, en met oog op de wachtlijst, verwachten we dat je de gevraagde opvangdagen ook effectief gebruikt (hier rekenen we respijtdagen, ziekte en verlof uiteraard niet in mee). Indien er een buitensporig veel ongerechtvaardigde afwezigheden zijn, kunnen wij de opvang eenzijdig stopzetten met een opzegtermijn van twintig dagen. Als je kind vijf opeenvolgende dagen **zonder verwittigen** afwezig is, kunnen wij de opvang eenzijdig stopzetten zonder opzegperiode.



Voor **direct beschikbare plaatsen en occasionele plaatsen** wordt geen opvangplan opgesteld.

### C. *Afwezigheden*

#### Gerechtvaardigde afwezigheden of 'respijtdagen'

In D'n Opgang hebben **alle ouders** recht op **18 gerechtvaardigde afwezigheidsdagen** voor een voltijds opvangplan. Dit zijn dagen waarop ouders hun kinderen niet naar D'n Opgang brengen, hoewel dit wel was voorzien in het opvangplan. Ouders moeten voor deze dagen niet betalen. Voor ouders die met een wisselend uurrooster opvang vragen voor hun kind, wordt een week/maand/jaargemiddelde opgemaakt en wordt in verhouding het aantal gerechtvaardigde afwezigheidsdagen berekend. Voor een onvolledig kalenderjaar wordt het aantal gerechtvaardigde afwezigheidsdagen proportioneel verminderd.

We vragen aan ouders om ons te **verwittigen** wanneer hun kind afwezig zal zijn. Dit ten laatste op het uur dat je kindje bij ons ingepland stond. Indien je niet verwittigt, zullen we na drie keer een **toeslag ter hoogte van je dagtarief** aanrekenen.

#### Ongerechtvaardigde afwezigheden

Wanneer de gerechtvaardigde afwezigheidsdagen op zijn, is je kind onrechtvaardig afwezig (tenzij bij ziekte of verlof). Voor een ongerechtvaardigde afwezigheid **betaal je het dagtarief**, ook als je verwittigt.

---

! Indien je de afwezigheid niet verwittigt, zullen we na drie keer een bijkomende toeslag ter hoogte van je dagtarief aanrekenen. Verwittigen kan je telefonisch doen, maar ook per mail of door langs te komen.

---

Indien kinderen te vaak onrechtvaardig afwezig zijn, zal D'n Opgang in overleg met de ouders overgaan tot het beëindigen van het opvangplan. Hierbij zal D'n Opgang een opzegtermijn van 20 dagen hanteren.

Indien je kindje vijf opeenvolgende dagen zonder verwittigen afwezig is, zal D'n Opgang je opvangplan eenzijdig, zonder opzeg, stopzetten.

#### Ziekte

Wanneer kinderen te ziek zijn om naar D'n Opgang te komen, dienen ouders ons te verwittigen en meedelen hoe lang hun kind afwezig zal zijn. **Ziekte-dagen met doktersbriefje worden**



**niet verrekend in de gerechtvaardigde afwezigheidsdagen** en moeten niet worden vergoed.

Als ouders ons *niet verwittigen* bij ziekte van hun kind, zullen we de afwezigheid verrekenen in de gerechtvaardigde afwezigheidsdagen als die er nog zijn. Indien deze op zijn, wordt een ongerechtvaardigde afwezigheid aan dagtarief aangerekend. Bij drie keer niet verwittigen, **ongeacht of je nog gerechtvaardigde afwezigheidsdagen hebt of niet**, wordt echter een bijkomende toeslag ter hoogte van de dagprijs aangerekend. Als we na een doktersbezoek niet verwittigd worden over de lengte van de afwezigheid of wanneer de ziekte verlengd wordt zonder verwittiging, zullen we deze afwezigheidsdagen op dezelfde manier behandelen.

We vragen aan ouders om ons de dag op voorhand te verwittigen wanneer hun kind na ziekte terug van D'n Opgang gebruik zal maken.

### Verlof

We vragen aan ouders om hun verlofperiodes door te geven wanneer deze een invloed zullen hebben op de aanwezigheid van kind in D'n Opgang. In onderling overleg passen we dan het opvangplan aan. Verlof dient ten minste een maand op voorhand schriftelijk (via aangetekende zending, via mail met leesbevestiging of via een voor ontvangst ondertekend gewoon schrijven) te worden meegedeeld.

### Lange afwezigheden

Wanneer ouders hun kinderen langer dan een maand niet naar de crèche zullen brengen, wensen we dit ten laatste een maand op voorhand **schriftelijk bevestigd** (via aangetekende zending, via mail met leesbevestiging of via een voor ontvangst ondertekend gewoon schrijven) te krijgen. Het opvangplan kan voor deze periode worden opgeschort met wederzijds akkoord.

## **SAMENGEVAT**

---

### **! Wanneer moet ik betalen als ik mijn kindje niet breng?**

- Als je de afwezigheid van je kind drie keer op rij niet op tijd doorgeeft.
  - Als je gerechtvaardigde afwezigheidsdagen (respijtdagen) op zijn.
  - Als verlof te laat wordt doorgegeven en de respijtdagen op zijn.
  - Als de lengte van de afwezigheid wegens ziekte niet duidelijk wordt doorgegeven en de respijtdagen op zijn.
-

### c) *Flexibiliteit*

Er heerst in Vlaanderen een zeer groot tekort aan kinderopvang.

Dit tekort brengt wachtlijsten met zich mee. Om die reden kunnen we ons geen ongebruikte plaatsen veroorloven. De overheid heeft dan ook het principe “opvang bestellen, is opvang betalen” ingevoerd. Omdat wij er ons bewust van zijn dat dit niet voor iedereen vanzelfsprekend is, hanteren wij zo veel mogelijk flexibiliteit:

- Elke kind heeft recht op 18 respijtdagen per jaar bij een voltijds opvangplan (je kind is vijf dagen per week voor meer dan vijf uur aanwezig). Op deze dagen moet je geen doktersbriefje voorleggen. Wel willen wij jullie als ouders erop attenderen dat afwezigheden **op voorhand moet worden verwittigd. De lengte van ziekte, ook bij verlengingen, dient aan ons meegedeeld te worden.** Indien afwezigheden niet worden verwittigd, worden ze elke derde keer in rekening gebracht aan inkomenstarief. Voor ouders die met een wisselend uurrooster opvang vragen voor hun kind, wordt een week/maand/jaargemiddelde opgemaakt en wordt in verhouding het aantal gerechtvaardigde afwezigheidsdagen berekend. Voor een onvolledig kalenderjaar wordt het aantal gerechtvaardigde afwezigheidsdagen proportioneel verminderd.
- Er kunnen *wijzigingen in het opvangplan* aangebracht worden als dit tien werkdagen op voorhand wordt gecommuniceerd aan de opvang-verantwoordelijke.
- Ouders met *wisselende uurroosters* kunnen gebruik maken van een maandelijks wisselend opvangplan. Het opvangplan moet ten laatste de laatste week van de voorafgaande maand worden vastgelegd.
- Ouders die *in ploeg werken* en een vast opvangplan gebruiken, dienen de week op voorhand hun shiften door te geven.
- Wij hanteren een *korte opzegperiode* van twintig werkdagen. Gedurende de opzegperiode moet je kind wel nog aanwezig zijn zoals dit volgens het opvangplan is opgesteld. Indien je kind niet aanwezig is, worden de afwezige gereserveerde opvangdagen aangerekend aan inkomensgerelateerd tarief. Indien je nog over respijtdagen beschikt, kunnen deze worden ingezet om de opzegperiode (deels) te overbruggen.
- Wij werken *zonder inschrijvingsprijs of waarborg*, omdat wij erop vertrouwen dat het opvangplan wordt nageleefd. Indien ouders *voor de opvangperiode* een eind wensen te maken aan de overeenkomst, dient dit ten laatste veertig werkdagen (twee maand) voor de aanvang van de opvangperiode te gebeuren. Indien het contract later wordt opgezegd, worden tien dagen opvang aangerekend aan inkomensgerelateerd tarief.



## 2.6 Wachtlijst

D'n Opvang hanteert een wachtlijst volgens inschrijvingsdatum. Wie zich eerder inschreef, staat hoger op de lijst. Binnen D'n Opvang geven we absolute voorrang aan:

- Mensen die kinderopvang nodig hebben om te kunnen werken, werk zoeken of een beroepsgerichte opleiding volgen.
- kinderen die gedomicilieerd zijn in Oostende, of waarvan de persoon die de ouderlijke macht bezit gedomicilieerd is in Oostende.
- Aan broers of zussen van kinderen die reeds gebruik maken van D'n Opvang

Daarnaast geven we voorrang aan:

- Alleenstaanden
- Gezinnen met een laag gezamenlijk belastbaar beroepsinkomen;
- Pleegkinderen die kinderopvang nodig hebben;

Deze wachtlijst houdt in dat een kind zonder voorrangrecht na inschrijving op de wachtlijst wordt geplaatst. Indien er een plaats vrijkomt, bellen onze medewerkers de ouders op de wachtlijst op.

Bij het opbellen van de wachtlijst gaan wij niet vragen naar de reden van het niet gebruiken van de gereserveerde plaats.

## 2.7 Tarieven

### A. *Individueel tarief*

De prijs wordt berekend op basis van het gezinsinkomen & is aan indexering onderhevig.

Het minimumtarief in 2021 is **€ 5,37 per dag**. De maximumprijs bedraagt in 2021 **€ 29,81 per dag**. Indien de werk- of gezinssituatie van de contracthouder wijzigt, is hij/zij verplicht dit spontaan te melden aan de organisator. Als dit niet gebeurt, kan de organisator nadien met terugwerkende de opvangdagen aan de juiste prijs in rekening brengen. In specifieke situaties betaal je **een individueel verminderd tarief**. Dit moet worden goedgekeurd door het OCMW.

Prijs per dagdeel:

Duur van de opvang	Prijs
<b>Volle dag (meer dan 5 uur)</b>	100 % van het tarief
<b>Halve dag (minder dan 5 uur)</b>	60% van het tarief
<b>Lange dag (meer dan 11 uur)</b>	160% van het tarief

---

**! Als opvang vinden wij het welbevinden van kinderen extreem belangrijk. Daarom raden wij niet aan om kinderen langer dan 11 uur in onze opvang aanwezig te laten zijn.**

---

#### *B. Attest inkomenstarief*

D'n Opgang werkt met inkomensgerelateerde tarieven (IKG). De prijs die je moet betalen voor de kinderopvang, is dus afhankelijk van je inkomen. Om dit te kunnen berekenen hebben we een "Attest Inkomenstarief" nodig. Dit attest kan je bekomen op de website van Kind en Gezin ([mijn.kindengezin.be](http://mijn.kindengezin.be)) of aan het loket van Kind en Gezin. De medewerkers van D'n Opgang kunnen je ook helpen om dit attest op te vragen met de kindcode.

Elk attest heeft een einddatum. De prijs vermeld op het attest, is geldig tot de leeftijd van 3 jaar en 6 maanden maar wordt jaarlijks geïndexeerd tenzij een nieuwe herberekening nodig is. De ouders ontvangen automatisch het geïndexeerde attest via e-mail van Kind en Gezin. **Dit attest moeten de ouders zo snel mogelijk bezorgen aan het Kinderdagverblijf.**

In bepaalde gevallen moeten ouders toch zelf een herberekening aanvragen:

- als de gezinssituatie verandert (bv. partner verhuist, overlijden, huwelijk, samenwonen, geboorte van een kind);
- als het kind 3 ½ wordt; (herberekening binnen de twee maanden vóór het einde van de geldigheidsdatum is nodig);
- als de ouders een fout opmerken op het attest;
- als de ouders recht hebben op een individueel verminderd tarief
- als het individueel verminderd tarief vervalt (herberekening binnen de twee maanden vóór het einde van de geldigheidsdatum is nodig)

### *C. Inbegrepen in het tarief*

De dagprijs omvat kwaliteitsvolle dagbesteding, stimulerende activiteiten en maaltijden (soep, warme maaltijd, vieruurtje, drankjes). Kinderen die gebruik maken van onze beperkte groep tot 19u, kunnen een broodmaaltijd krijgen om 18u indien de ouder dit wenst.

Ouders die om gelijk welke redenen hun eigen maaltijden meegeven met de kinderen, krijgen geen vermindering van de dagprijs.

### *D. Niet inbegrepen in het tarief*

Luiers, luiercrème, vochtige doekjes, verzorgingsproducten, medicijnen en melkpoeder zijn niet inbegrepen in de dagprijs.

### *E. Extra kosten*

Indien ouders de nodige verzorgingsproducten (luiers, luiercrème, vochtige doekjes) niet voldoende voorzien, gebruikt D'n Opvang eigen producten. Aangezien wij niet graag dingen aanrekenen, gebruiken wij een systeem van 'ruilhandel'. Voor elk door D'n Opvang aangeboden verzorgingsproduct, geeft de ouder een exemplaar terug.

Indien dit niet gebeurt, zullen de producten, alsook een administratieve kost in rekening gebracht worden.

De prijzen in 2021 bedragen:

- 0.30 cent per luier

### *F. Toeslagen*

De factuur dient binnen de 14 dagen na de factuurdatum te worden betaald. Indien dit niet het geval is, wordt een herinnering gestuurd, waarna 7 dagen betaaltijd volgt. Indien een tweede herinnering per post moet verstuurd worden, rekenen we een administratieve kost van 5 euro aan. Een derde herinnering wordt aangetekend verstuurd met een administratieve meerkost van 12 euro.

## 2.8. Beëindigen van de opvang

Voor ouders en de opvang gelden steeds dezelfde opzegmodaliteiten.

### Beëindiging met een opzegperiode

#### A. Door ouders

Wanneer ouders de opvang willen beëindigen, dienen ze ons daar **twintig werkdagen op voorhand schriftelijk** (via aangetekende zending, via mail met leesbevestiging of via een voor ontvangst ondertekend gewoon schrijven) van op de hoogte te stellen.

Tijdens de opzegtermijn loopt de opvang van het kind verder volgens het opvangplan en de afgesproken dagprijs (berekend aan de hand van het inkomen). De gerechtvaardigde afwezigheidsdagen kunnen ingezet worden om deze opzegtermijn te overbruggen. Indien het kind niet aanwezig is tijdens de opzegperiode van twintig openingsdagen en er geen respitdagen meer zijn, wordt een opzegvergoeding aangerekend. Deze bedraagt:

*Aantal afwezige gereserveerde opvangdagen tijdens opzegperiode × Inkomensgerelateerd tarief.*

Gezien de organisator geen inschrijvingsprijs vraagt, wordt wel een opzegvergoeding gevraagd indien de opzeg wordt gegeven minder dan twee maanden voor de start van de opvangperiode. In dat geval betaalt de ouder:

*10 opvangdagen × Inkomengerelateerd tarief*

De opzegvergoedingen moeten niet betaald worden als de opzegperiode wordt gerespecteerd!

#### B. Door D'n Opvang

D'n Opvang zal het opvangplan opzeggen al ouders buitensporig veel onwettige afwezigheden opstapelen. Hierbij geldt eveneens een opzeg van twintig dagen.

### Beëindiging zonder opzegperiode

#### A. Door de ouders

- Als het huishoudelijk reglement wijzigt in het nadeel van de ouders dan hebben zij het recht om de schriftelijke overeenkomst op te zeggen zonder opzegvergoeding. Dit moet binnen de twee maanden na de kennisname van de wijziging gebeuren.



- Indien de ouder meer dan twee maanden (40 werkdagen) voor aanvang van de opvangperiode de overeenkomst opzegt, hoeft geen opzegvergoeding betaald te worden.
- Zowel de ouders als D'n Opvang kunnen het contract beëindigen zonder opzegtermijn of- vergoeding bij het niet naleven van het huishoudelijk reglement of de overeenkomst en bij het vaststellen van grensoverschrijdend gedrag door de ouders of medewerkers van D'n Opvang. Dit kan na een mail met ontvangstbevestiging, aangetekend schrijven of via een voor ontvangst ondertekend gewoon schrijven.
- Indien D'n Opvang niet langer aan inkomensgerelateerd tarief zou werken, hebben de ouders het recht op zonder opzegperiode hun opvang stop te zetten.

#### *B. Door de opvang*

- Als het kind zonder te verwittigen vijf opeenvolgende dagen afwezig is, op dagen waarop opvang gepland was in het opvangplan, en als de ouders niet reageren op de mondelinge of schriftelijke verwittigingen van de leidinggevende, kan het opvangplan eenzijdig en onmiddellijk worden stopgezet.
- Zowel de ouders als D'n Opvang kunnen het contract beëindigen zonder opzegtermijn of- vergoeding bij het niet naleven van het huishoudelijk reglement of de overeenkomst en bij het vaststellen van grensoverschrijdend gedrag door de ouders of medewerkers van D'n Opvang. Dit kan na een mail met ontvangstbevestiging, aangetekend schrijven of via een voor ontvangst ondertekend gewoon schrijven.

## **2.9 Dagverloop**

### *A. Op- en afhalen*

- Ouders kunnen hun kinderen ophalen en brengen zoals het voor hen past tijdens de openingsuren. Er is geen vast ophaal- of onthaalmoment. Graag verwittigen voor het uur dat je kindje normaal zou komen, indien je kindje niet komt. Bij het op- en afhalen moeten ouders zich registeren bij het onthaal, waar het aankomst- en vertrekuur wordt genoteerd. Dit gebeurt zowel digitaal als schriftelijk, om latere problemen te vermijden.
- We vragen ouders er rekening mee te houden dat kinderen die 's morgens na 11u30 en 's middags na 13u worden gebracht, niet mee kunnen op eventuele uitstappen.
- Indien je kindje voor 10u30 niet aanwezig is, kunnen wij niet in een maaltijd voorzien. Ouders worden dan verwacht om zelf een maaltijd mee te nemen.

- We vragen aan ouders om ons schriftelijk mee te delen welke personen hun kind mogen ophalen. Indien ouders hun kinderen door een persoon willen laten ophalen die niet op de lijst staat, dienen ze ons hier zelf van op de hoogte te brengen. In geen geval geven we kinderen mee met onbekende personen. Indien een voor ons onbekende persoon je kind komt ophalen, geven wij het niet mee tot we de ouders hebben kunnen bereiken.
- In geval van echtscheidingen, worden de verblijfs- en omgangsregelingen gevolgd zoals genotuleerd in een officiële akte of vonnis. Ouders hebben recht op privacy en zijn bijgevolg niet verplicht om de (volledige) authentieke akte te tonen of te overhandigen aan de opvang, maar dan kan de kinderopvang er ook geen rekening mee houden.
- Wanneer een kinderbegeleider vaststelt dat de persoon die het kind ophaalt, niet in staat is om het kind veilig mee te nemen (bv. omdat deze persoon dronken is, helemaal overstuurd is, onder invloed van middelen is, ...) of er doet zich een acute, ernstige gevaarsituatie voor zal de kinderbegeleider de persoon aanspreken. De kinderbegeleider kan in uiterste nood weigeren het kind mee te geven aan deze persoon en samen zoeken naar een oplossing. De kinderbegeleider kijkt in het dossier na wie het kind wel kan komen ophalen.
- Onze opvang sluit om 18u. Ouders dienen hun kinderen op tijd op te halen.
- Wij hebben een beperkte werking tot 19u voor werkende ouders. Ouders die gebruik maken van onze beperkte moeten aanbellen aan de voordeur bij het ophalen van de kinderen.

### *B. Persoonlijke spullen*

Alle kinderen beschikken over een kastje waar hun persoonlijke spullen in worden opgeborgen. Ouders moeten luiers, luiercrème, vochtige doekjes en poedermelk meebrengen. We vragen ouders om reservekleden mee te brengen.

We raden aan om juwelen thuis te laten. De kinderen in D'n Opvang mogen geen armbandjes of halskettingen dragen. Ook fopspenen aan een ketting zijn niet toegelaten.

Zorg dat alle persoonlijke spullen duidelijk een naammerk dragen.

In D'n Opvang hebben wij slechts beperkte plaats voor kinderwagens. Ouders worden gevraagd om hun kinderwagen terug mee naar huis te nemen. In het slechtste geval kan een kinderwagen op eigen risico in onze "buggy parking" gelaten worden. De kinderwagen dient opgeplooid te worden. Niet geplooid kinderwagens worden door onze medewerkers



gevouwen. Gezien D'n Opvang niet verantwoordelijk is voor diefstallen, raden wij onze ouders aan om de kinderwagens met een slot te beveiligen. D'n Opvang is niet verantwoordelijk voor schade aan de kinderwagens.

### *C. Maaltijden*

Via ons eigen keukenteam voorzien we in een dagvers kindermenu, met voldoende variatie. Onze maaltijden voldoen steeds aan de normen van de voedselveiligheid.

Ouders kunnen uiteraard ook zelf maaltijden meegeven met hun kind. Indien mogelijk vragen we om de maaltijden steeds zo gekoeld mogelijk te bezorgen.

We verwachten dat ouders die hun eigen maaltijden wensen te geven, ons de maaltijd bezorgen voor 11u30. Indien deze ouders nalaten om een maaltijd af te leveren, eten hun kinderen soep, groenten en rijst, aardappelen of pasta mee met de kinderen die de maaltijden van D'n Opvang gebruiken.

Kinderen die gebruik maken van onze beperkte groep tot 19u, kunnen een broodmaaltijd krijgen om 18u indien de ouder dit wenst.

### *D. Veiligheid bij verplaatsingen*

#### *In D'n Opvang*

Kinderen staan altijd onder toezicht. Geen enkel kind verplaatst zich in D'n Opvang alleen.

#### *Op uitstap*

D'n Opvang beschikt over driezitskinderwagens.

We voorzien steeds voldoende medewerkers om de kinderen te vergezellen op uitstappen.

### *E. Ziekte en ongevallen*

#### *Ongeval*

Indien uw kindje een ongeval veroorzaakt waarbij er letsels zijn bij anderen komt onze verzekering tussen. Voor alle materiële schade (kledij, speelgoed, buggy, bril...) vragen we aan de ouder van het kind die de schade veroorzaakte dit onderling te regelen, al dan niet via hun eigen familiale verzekering.



### Het kind wordt ziek in D'n Opvang

Wanneer een kind ziek wordt in D'n Opvang, contacteren we de ouders om te overleggen. Indien nodig contacteren we de vaste huisarts (dr. Johan Osstyn) of het ziekenhuis. Dokterskosten en andere medische kosten worden verhaald op de ouders.

Wanneer het kind zo ziek wordt dat het ten koste gaat van de aandacht of veiligheid van zichzelf en/of andere kinderen, zullen we vragen om het kind op te halen.

### Wanneer is een kind te ziek om naar D'n Opvang te komen?

Indien het kind te ziek is om deel te nemen aan de normale activiteiten of zodanig veel zorg vereist dat het nadelig is voor de andere kinderen, dienen de ouders het kind thuis te houden.

Indien het kind heel ziek is of hoge koorts heeft, vragen we om het kind thuis te houden.

We hanteren de infectieklapper van Kind en Gezin als richtlijn voor de omgang met zieke kinderen.

### Besmettingsgevaar

Wanneer een kind in D'n Opvang een besmettelijke ziekte heeft, brengen we de ouders van de kinderen die met het zieke kind in contact zijn gekomen op de hoogte. Deze meldingen zijn steeds anoniem.

### Medicatie

Indien mogelijk vragen we om medicatie zo veel mogelijk thuis toe te dienen.

Wanneer medicatie gedurende de dag moet worden toegediend, hebben we van de ouders een schriftelijke toestemming nodig en een verklaring van welke medicatie er dient te worden verschaft en in welke dosissen. Indien hier vragen over zijn, hebben we het recht om de ouders te contacteren. Indien de ouders niet bereikbaar zijn, wordt de vaste huisarts opgebeld.

### Vaccinaties

Alle kinderen moeten verplicht worden gevaccineerd tegen polio. Dit dient bewezen te worden bij inschrijving aan de hand van een door artsen ingevuld inentingsboekje.

We moedigen ouders aan om hun kinderen in te enten volgens de aanbevelingen van de Hoge Gezondheidsraad. Alle informatie en antwoorden op je vragen zijn te bespreken met





de regioverpleegkundige van Kind en Gezin of met de huisarts. Onvoldoende immuniteit voor difterie, kinkhoest, bof, hersenvliesontsteking, mazelen, rode hond en hepatitis B kan ernstige gevaren voor het kind met zich meebrengen.

Tegelijk verhogen niet-gevaccineerde kinderen het besmettingsgevaar voor de andere aanwezige kinderen en de personeelsleden.

#### *F. Informatie-uitwisseling*

We voorzien voor elke ouder bij het ophalen kort een moment waarbij je de belangrijke informatie van de dag te horen krijgt. Omdat het tijdens de ophaalmomenten niet altijd mogelijk is om uitgebreid stil te staan bij de dag, krijgen ouders extra informatie via een via mail verstuurd heen-en-weerschriftje. Wanneer ouders geen toegang hebben tot email, kan een papieren kopie gevraagd worden aan het onthaal.

## 3. Rechten van het gezin in D'n Opvang

### 3.1. Het recht op wennen

D'n Opvang biedt ouders en kinderen twee halve dagen gratis wennen aan voor de start van het opvangplan. Ouders kunnen samen met hun kind naar D'n Opvang komen ter voorbereiding van de kinderopvang. We bouwen de aanwezigheid van de ouder af. Op deze manier worden ouders en kinderen geleidelijk aan gewoon om naar de kinderopvang te komen.

### 3.2. Het recht op toegang

We hanteren een opendeurbeleid. Ouders hebben altijd toegang tot alle ruimtes van D'n Opvang waarin het eigen kind vertoeft. We vragen wel om zich aan te melden bij het onthaal en rekening te houden met de rust en de privacy van de aanwezige kinderen.

### 3.3. Klachtenprocedure

#### A. *In D'n Opvang*

Wanneer ouders klachten hebben over D'n Opvang, is er een procedure om de klacht te behandelen. Onder een klacht verstaan we een uiting van ontevredenheid die na een eerste overleg niet is opgelost.

Wanneer ouders/opvoedingsfiguren problemen of ontevredenheden aangeven, zullen de werknemers in eerste instantie proberen samen met de ouders/opvoedingsfiguren een oplossing uit te werken.

Indien deze oplossing niet aan de verwachtingen van de ouders/opvoedingsfiguren voldoet, kan je een klacht formuleren. Dit kan zowel mondeling als schriftelijk. De medewerkers van D'n Opvang zullen deze klacht samengevat noteren, registreren en bespreken binnen het team. Indien men de klacht niet wil laten registreren door de medewerkers van D'n Opvang, kunnen ouders/opvoedingsfiguren rechtstreeks de vertegenwoordiger van de Raad van Bestuur aanspreken of aanschrijven. Na het uiten van een klacht krijgen ouders/opvoedingsfiguren binnen de dag een schriftelijke ontvangstmelding.

De vertegenwoordiger van de Raad van Bestuur onderzoekt en bespreekt deze klacht vervolgens binnen de week na de klachtenmelding. Binnen de week na de klachtmelding en onderzoek wordt een overleg gepland met de ouders, de medewerkers en de opvangverantwoordelijke. Na dit overleg beslist de Raad van Bestuur of de klacht **gegrond**, **ongegron**d of **onduidelijk** is, hoe ze deze verder zal behandelen en welke veranderingen eventueel zullen plaatsvinden. Een klacht is onduidelijk als er niet objectief kan bepaald

worden of een klacht gegrond of ongegrond is. Een voorbeeld hierbij is een ouder die beweert dat een kind een verkoudheid opliep bij het buitenspelen.

Deze beslissing wordt binnen de twee dagen na dit overleg schriftelijk gecommuniceerd aan de betrokken personen.



### G. Klachtendienst van Kind en Gezin

Ouders kunnen ook hun klachten neerleggen bij de klachtendienst van Kind en Gezin.

Klachtendienst Kind en Gezin	
<b>Adres</b>	Hallepoortlaan 27, 1060 Brussel
<b>E-mailadres</b>	klachtendienst@kindengezin.be
<b>Telefoonnummer</b>	025/33.14.14

### **3.4. Recht op privacy**

D'n Opvang zal de persoonsgegevens van ouders en kinderen enkel gebruiken in functie van de kinderopvang. D'n Opvang nooit zonder toestemming van ouders foto's van kinderen publiceren.

Ouders hebben te allen tijde het recht om de gegevens in te kijken en te verbeteren. De gegevens worden vernietigd wanneer ze niet meer noodzakelijk zijn.

D'n Opvang verbindt zich er toe de veiligheid en het vertrouwelijke karakter van de persoonlijke gegevens te waarborgen.

## **4. Informatie**

### **4.1. Inlichtingenfiche van het kind**

Voor elk kind wordt een inlichtingenfiche bijgehouden waarin persoonlijke gegevens van het kind en het gezin staan zoals contactgegevens, allergieën... De inlichtingenfiche wordt bij inschrijving samen met de ouders opgesteld en is steeds ter inzage en verbetering beschikbaar.

### **4.2. Aanwezigheidsregister**

In D'n Opvang wordt dagelijks een aanwezigheidsregister bijgehouden. In het register staat welke kinderen aanwezig zijn met de tijd van aankomst en vertrek. De tijdsaanduiding gebeurt met uren en minuten zodat er nadien geen discussie ontstaat over de totale tijdsduur van de opvangdag. Registratie gebeurt bij ons zowel elektronisch als schriftelijk aan het onthaal. Dit om discussie te vermijden. Wanneer je je kind brengt en ophaalt dien je je aan te melden aan het onthaal om de registratiegegevens in te voeren. Wanneer ouders zich niet aanmelden, geldt de tijdsregistratie zoals deze door D'n Opvang wordt ingevuld.

### **4.3. Kwaliteitshandboek**

Als kinderopvang hanteren wij een kwaliteitshandboek waarin we onze missie, visie, praktisch beleid en veranderingsprocessen in bijhouden. Het kwaliteitshandboek is een werkinstrument en leidraad voor onze medewerkers. Als ouder kan je steeds vragen om het kwaliteitshandboek in te kijken, dat bij ons digitaal wordt bewaard.



## 5. Wijzigingen aan het huishoudelijk reglement

Zoals eerder al werd aangehaald, is het huishoudelijk reglement van D'n Opvang een instrument dat is samengesteld met de gebruikers van D'n Opvang.

Het huishoudelijk reglement zal dus onderhevig zijn aan veranderingen wanneer de gebruikers de nood daaraan signaleren. Indien nodig kan D'n Opvang ook het huishoudelijk reglement wijzigen zonder het akkoord van de ouders. Wanneer het huishoudelijk reglement wordt gewijzigd dan krijgen de ouders hiervan een afschrift. Als je de kinderopvang wil verder zetten, dan moet je het gewijzigde huishoudelijk reglement opnieuw ondertekenen voor ontvangst en kennisgeving. Indien de wijziging in het nadeel is van het gezin, kan het gezin zonder opzegperiode en schade- of opzegvergoeding de schriftelijke overeenkomst stopzeggen. Dit moet schriftelijk gebeuren in een periode van twee maanden na het bekend maken van de wijziging. Dit geldt niet voor wijzigingen die verplicht moeten gemaakt worden volgens de regelgeving.

## 6. Begrippenlijst

D'n Opgang kiest er voor om in zo'n eenvoudig mogelijke taal te communiceren. Dit betekent dat we soms afwijken van de termen die door de overheid en andere kinderdagverblijven. Ter verduidelijking voorzien we hieronder een verklarende begrippenlijst.

Begrip	Uitleg
<b>Inkomensgerelateerd tarief (IKG)</b>	Dit betekent dat het tarief van de opvang wordt berekend aan de hand van het beschikbaar gezinsinkomen en het aantal kinderen ten laste. De overheid heeft hiervoor een minimumtarief van €5.15 en een maximumtarief van €28.29 vastgelegd. Wie meer verdient, betaalt ook meer.
<b>Individueel verminderd tarief</b>	In bepaalde gevallen is het mogelijk om een tarief te krijgen dat lager is dan het wettelijk vastgelegde minimum. Hierover beslist het Sociaal Huis Oostende.
<b>Attest inkomenstarief</b>	Dit document heb je nodig om een plaats te krijgen in een opvang met tarieven afhankelijk van het inkomen.  Je moet het attest aanvragen op de website van Kind en Gezin.
<b>Kindcode</b>	Ook deze code heb je nodig om een kind in te schrijven in een opvang met inkomensgerelateerde tarieven. Deze code is voor elk kind uniek. Je vindt de code terug op het attest inkomenstarief.
<b>Acute plaatsen</b>	Direct beschikbare plaatsen waar je de dag zelf gebruik van kan maken. In D'n Opgang noemen we ze dan ook direct beschikbare plaatsen.

<p><b>Opvangplan</b></p>	<p>Dit is het overzicht van welke dagen je kind naar de opvang komt. Het plan wordt opgesteld met de ouders. Ouders bepalen zelf welke dagen ze willen dat hun kind komt.</p>
<p><b>Gewettigde afwezigheidsdagen</b></p>	<p>Dit zijn dagen waarop je kind niet naar de opvang komt, ondanks het feit dat het wel zo was geregeld in het opvangplan. Elke ouder met een voltijds opvangplan (vijf dagen per week, alle openingsweken van D'n Opvang) in D'n Opvang krijgt er 18. Ziekte-dagen zijn hier niet in meegerekend. Voor ouders die met een wisselend uurrooster opvang vragen voor hun kind, wordt een week/maand/jaargemiddelde opgemaakt en wordt in verhouding het aantal gerechtvaardigde afwezigheids-dagen berekend. Voor een onvolledig kalenderjaar wordt het aantal gerechtvaardigde afwezigheidsdagen proportioneel verminderd.</p>
<p><b>Ongewettigde afwezigheidsdagen</b></p>	<p>Dit zijn dagen waarop je kind niet naar de opvang komt, ondanks het feit dat het wel zo was afgesproken en je gewettigde afwezigheidsdagen op zijn. Voor ongewettigde afwezigheidsdagen wordt de dagprijs van het kind aangerekend. Deze prijs is dezelfde als op de andere dagen en dus afhankelijk van het inkomstentariaf.</p>

## 7. Ondertekening

Voor ontvangst en kennisneming,



